

Skogsbruksplan

Fastighet	Blyberg 70:9
Församling	Älvdalen
Kommun	Älvdalen
Län	Dalarnas län

Inventeringstidpunkt	2018-07-01
Planen avser tiden	2018-07-01 - 2028-07-01
Framskriven t.o.m.	2026-07-01

Sammanställning över fastigheten

Arealer	hektar	%
Produktiv skogsmark	37,4	93,7
Impediment myr	1,6	4
Impediment berg	0,5	1,3
Inägomark	0,3	0,8
Linjer: väg/ledning/vatten	0,0	0
Övrig areal	0,1	0,3
Summa landareal	39,9	
Summa vatten	0,0	

Virkesförråd

	m3sk	%
Tall	2 916	52
Gran	2 423	44
Löv	229	4
Ädellöv		
Contorta		

Totalt

m3sk

5 567

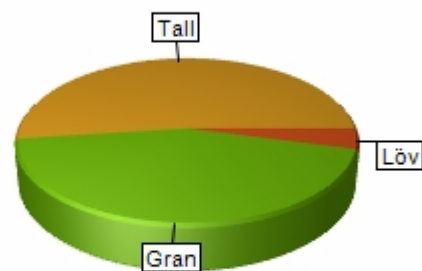
Medeltal

m3sk per ha

149

Naturvårdsvolym

m3sk



Bonitet och tillväxt

Fastighetens medelbonitet är beräknad till

m3sk per ha

4,8

Tillväxt per år vid framskrivningstidpunkten uppskattad till cirka

m3sk

154

Avverkningsförslag

Totalt under perioden

m3sk

838

Varav gallring

572 m3sk

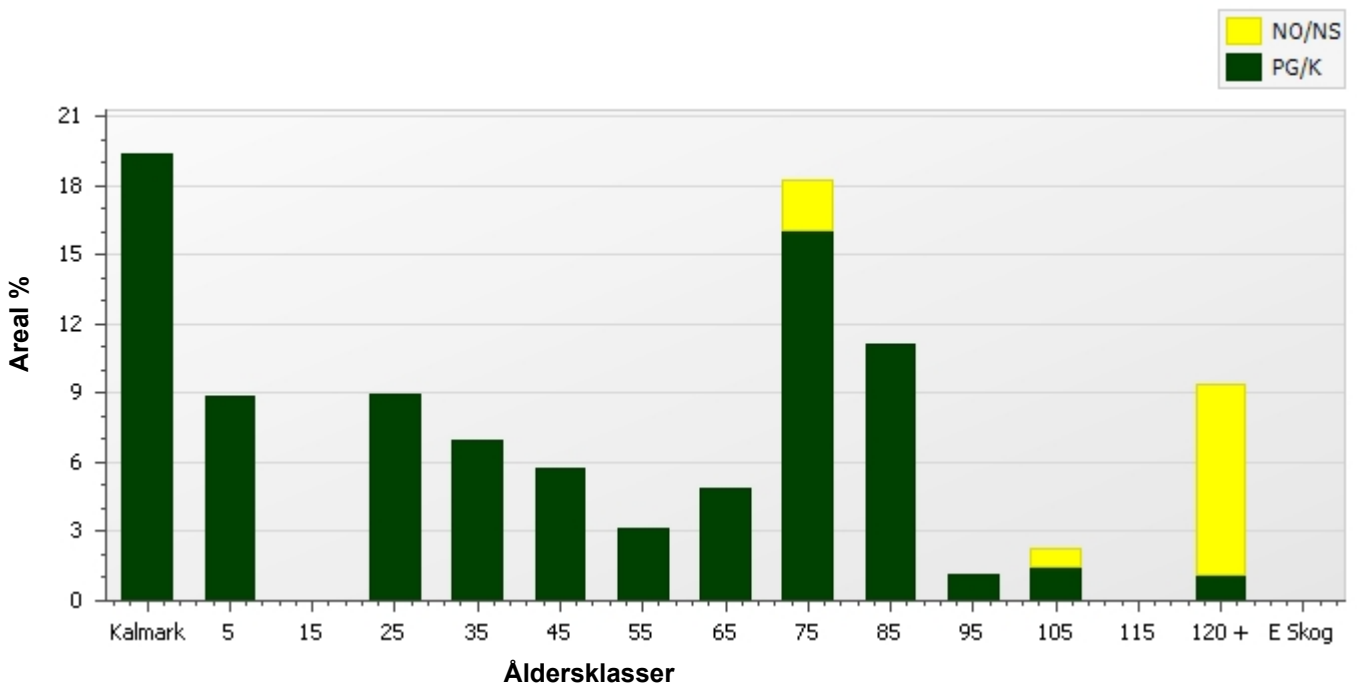
och föryngringsavverkning

266 m3sk

Skogens fördelning på åldersklasser

Åldersklass	Areal		Virkesförråd						
	ha	%	Totalt m3sk	m3sk /ha	Tall %	Gran %	Löv %	Ädellöv %	Contorta %
Kalmark	7,2	19							
- 9 år	3,3	9	23	7	94	6			
10 - 19	0,0								
20 - 29	3,4	9	302	90	43	57			
30 - 39	2,6	7	323	124	90	10			
40 - 49	2,2	6	449	208	62	38			
50 - 59	1,2	3	91	79	95	5			
60 - 69	1,8	5	367	202	87	13	<1		
70 - 79	6,8	18	1 715	251	65	35			
80 - 89	4,1	11	902	218	51	49			
90 - 99	0,4	1	131	299		100			
100 - 109	0,8	2	125	151	67	22	11		
110 - 119	0,0								
120 +	3,5	9	1 138	325	11	70	19		
Lågprodskog(E)	0,0								
Överst / Frötr	[0,0]								
Övriga skikt	[0,0]								
Summa/Medel	37,4	100	5 566	149	52	44	4		

Arefördelning



Skogens fördelning på huggningsklasser

Huggningsklass	Areal		Virkesförråd						
	ha	%	Totalt m3sk	m3sk /ha	Tall %	Gran %	Löv %	Ädellöv %	Contorta %
Kalmark K1	7,2	19							
K2	3,3	9	23	7	94	6			
Röjningsskog R1	0,0								
R2	0,0								
Gallringsskog G1	16,1	43	2 763	171	72	28	<1		
G2	0,0								
Föryngrings- S1	5,6	15	1 212	215	47	53	<1		
avverknings- S2	0,9	2	267	306	8	82	10		
skog S3	4,2	11	1 302	309	24	61	15		
Lågproducer- E1	0,0								
ande skog E2	0,0								
E3	0,0								
Överst / Frötr ÖF	[0,0]								
Övriga skikt	[0,0]								
Summa/Medel	37,4		5 567	149	52	44	4		

Huggningsklasser

Kalmark

K1 Kalmark, återväxtåtgärder kvarstår

Mark där åtgärd (-er) behövs för att få en tillfredsställande föryngring.

K2 Kalmark där återväxtåtgärder är utförda

Mark som fullständigt behandlats med återväxtåtgärder men där föryngringen inte säkerställts.

Röjningsskog

R1 Yngre röjningsskog

Röjningsskog som är lägre än 1,3 m medelhöjd.

R2 Äldre röjningsskog

Röjningsskog som är högre än 1,3 m medelhöjd.

Gallringsskog

G1 Gallringsskog

Gallringsskog som inte uppnått lägsta ålder för föryngringsavverkning.

G2 Äldre gallringsskog

Skog som uppnått lägsta ålder för föryngringsavverkning men där nästa lämpliga åtgärd är gallring.

Föryngringsavverkningsskog

S1 Slutavverkningsbar skog

Skog som uppnått lägsta ålder för föryngringsavverkning men har ytterligare tillväxtpotential. Normalt sker ingen föryngringsåtgärd under planperioden.

S2 Slutavverkningsmogen skog

Skog som är mogen för föryngringsavverkning. Normalt sker en föryngringsåtgärd under planperioden.

S3 Äldre skog som ej bör föryngringsavverkas

Skog som uppnått lägsta ålder för föryngringsavverkning men som ej bör föryngringsavverkas, exempelvis på grund av hänsyn till naturvård, kulturmiljöer, sociala värden eller klimatskäl.

Lågproducerande skog

E1 Restskog

Restskog som lämnats efter avverkning eller som uppkommit på grund av skada.

E2 Gles skog

Gles skog eller mark bevuxen med olämpligt trädslag.

E3 Skog av hagmarkskaraktär

Gles skog av hagmarkskaraktär.

Skogens fördelning på målklasser

Målklass	Areal		Virkesförråd		Tillväxt	
	ha	%	m3sk	%	m3sk	%
PG	33,2	88,8	4 266	76,6	1 003	94,8
K - produktion						
K - naturvård						
NS	0,3	0,8	50	0,9	3	0,3
NO	3,9	10,4	1 252	22,5	52	4,9
Summa	37,4	100,0	5 568	100,0	1 058	100,0

Impediment

Myr	1,6 ha
Berg	0,5 ha

Målklasser

Målklasserna ger information om skogens brukning. Klasserna har följande innebörd:

- PG** **Produktion med generell hänsyn**
- Område där målsättningen är skogsproduktion med hänsyn till naturvärden, kulturmiljöer och sociala värden.
- K *** **Kombinerade mål**
- Område där hänsyn till naturvärden, kulturmiljöer och/eller sociala värden är större än vid Produktion med generell hänsyn och där hänsynen utgör 10–85 % av arealen.
- NS** **Naturvård skötsel**
- Område där målsättningen i första hand är naturvård och där naturvärdena är i behov av återkommande skötsel. NS kan även innehålla höga kulturvärden och sociala värden.
- NO** **Naturvård orört**
- Område där målsättningen är naturvård och där naturvärdena gynnas bäst genom fri utveckling.

* PF enligt Skogsstyrelsen

Skogsvårdsåtgärder

Blanketten innehåller ett sammandrag av avdelningsvis föreslagna åtgärder.

Sammanställningen förutsätter att samtliga åtgärder enligt grundförslaget utförs.

Åtgärd (F)=Följd (Fb)=Förberedande (A)=Alt.	Angelägenhetsgrad				Summa
	Snarast ha	2 - 5 år ha	6 - 10 år ha	11 - år ha	
Markberedning	7,2				7,2
(F)Plantering	7,2				7,2
Återväxtkontroll	1,2				1,2
(F)Återväxtkontroll			7,2		7,2
(F)Röjning	1,8		3,3		5,1
Inventering	1,8		5,1		6,9
(F)Inventering			1,2	7,2	8,5
Summa ha	19,2		16,9	7,2	43,4

Åtgärdsöversikt

Samtliga avdelningar där åtgärder är föreslagna finns här uppräknade.

Utföres snarast (2024-2027)

Skifte - Avd	Skikt	Åtgärd (F)=Följd (Fb)=Förberedande (A)=Alt.	Utförs Fr o m	T o m	Areal	Ålder	Sl	Volym m3sk/ha	Uttag m3sk inkl. tillv.	Anteckning
1 - 1		Gallring	2026	2029	0,9	71	T21	211		
1 - 3		Gallring	2024	2026	1,5	42	T23	216	119	
1 - 7		(F)Röjning	2024	2026	1,8	20	T22	73		
1 - 7		Inventering	2024	2026	1,8	20	T22	73		
1 - 10		Föryngringsavverkning	2024	2026	0,4	126	G18	334	131	
1 - 14		Markberedning	2026	2026	3,1	0	T21			Harv
1 - 14		(F)Plantering	2027	2027	3,1	0	T21			Vårplantering Tall Husta 4200 plantor
1 - 21		Återväxtkontroll	2024	2026	1,2	4	T19	4		
1 - 22		Gallring	2024	2026	1,5	68	T20	207	114	
1 - 29		Markberedning	2025	2026	1,9	0	G23			Harv
1 - 29		(F)Plantering	2026	2026	1,9	0	G23			Vårplantering Tall Husta 1890 Gran Jung 1890
1 - 31		Markberedning	2026	2026	2,3	0	G23			Harv
1 - 31		(F)Plantering	2027	2027	2,3	0	G23			Vår Plantering Tall Husta 4200 plantor

Åtgärdsöversikt

Utföres inom 2-5år (2028-2031)

Inga planerade åtgärder finns för detta tidsintervall.

Åtgärdsöversikt

Utföres inom 6-10år (2032-2036)

Skifte - Avd	Skikt	Åtgärd (F)=Följd (Fb)=Förberedande (A)=Alt.	Utförs Fr o m	T o m	Areal	Ålder	SI	Volym m3sk/ha	Uttag m3sk inkl. tillv.	Anteckning
1 - 7		(A)Gallring	2030	2034	1,8	20	T22	73	63	
1 - 14		(F)Återväxtkontroll	2030	2034	3,1	0	T21			
1 - 17		Gallring	2030	2034	1,2	39	T20	132	65	
1 - 18		Gallring	2030	2034	0,3	66	T22	174	17	
1 - 21		(F)Röjning	2030	2034	1,2	4	T19	4		
1 - 21		(F)Inventering	2030	2034	1,2	4	T19	4		
1 - 23		Föryngringsavverkning	2030	2034	0,5	87	G21	282	135	
1 - 28		Inventering	2030	2034	1,4	36	T18	117		Kontrollera bonitet, åtgärdsbehov.
1 - 29		(F)Återväxtkontroll	2030	2034	1,9	0	G23			
1 - 31		(F)Återväxtkontroll	2030	2034	2,3	0	G23			
1 - 33		Inventering	2030	2034	1,6	20	G23	109		
1 - 37		(F)Röjning	2030	2034	1,3	6	T23	7		
1 - 37		Inventering	2030	2034	1,3	6	T23	7		
1 - 39		(F)Röjning	2030	2034	0,7	9	T23	12		
1 - 39		Inventering	2030	2034	0,7	9	T23	12		

Åtgärdsöversikt

Utföres efter 11år (2037-2042)

Skifte - Avd	Skikt	Åtgärd (F)=Följd (Fb)=Förberedande (A)=Alt.	Utförs Fr o m	T o m	Areal	Ålder	Sl	Volym m3sk/ha	Uttag m3sk inkl. tillv.	Anteckning
1 - 14		(F)Inventering	2033	2042	3,1	0	T21			
1 - 29		(F)Inventering	2033	2042	1,9	0	G23			
1 - 31		(F)Inventering	2033	2042	2,3	0	G23			
1 - 36		Gallring	2033	2042	3,3	70	T21	235	256	

Avdelningsbeskrivning

Skifte: 1, Skifte 1

Avd nr	Areal ha (-) [Skikt]	Ålder år	Hkl Skikt	Sl	Virkesförråd m3sk		Mål-klass	Trädslag T G L Ä C	Med diam cm	Beskrivning	Åtgärd Alternativ	A n g	Uttag inkl tillväxt		Löp tillv m3sk per ha
					ha	avd							%	m3sk	
1	0,9	71	G1	T21	211	192	PG	90 10 0 0 0	23		Gallring	26-29			4,8
2	0,6	76	S1	G21	255	154	PG	35 65 0 0 0	25	Varier fuktighet					5,8
3	1,5	42	G1	T23	216	323	PG	70 30 0 0 0	19		Gallring	24-26	35	119	10,1
4	0,4	76	S1	G22	210	80	PG	0 100 0 0 0	25						5,4
5	0,7	41	G1	G21	191	126	PG	40 60 0 0 0	24	Varier höjd Varier slutenhet					9,1
6	0,4	91	S1	G21	299	131	PG	0 100 0 0 0	26	Enstaka rönnar					5,3
7	1,8	20	G1	T22	73	129	PG	100 0 0 0 0	12		Inventering	24-26			7,3
											Röjning (Följd)	24-26	25		
											Gallring (Alternativ)	30-34	35	63	
Generell Kommentar:		y = Fuktig mark, sparat vid avverkning. Bör inventeras för att kontrollera röjningsbehov.													
8	1,1	85	S1	G21	212	237	PG	30 70 0 0 0	23						4,6
9	1,5	81	S1	T21	185	281	PG	90 10 0 0 0	26						4,1
10	0,4	126	S2	G18	334	137	PG	10 70 20 0 0	26	Framtida lövdominans	Föryngringsavverkning	24-26	95	131	2,7
Generell Kommentar:		I nästa generation bör ett lövdominerat bestånd skapas, detta är lämplig mark att bedriva lövskogsbruk på. Lövandelen behöver höjas på fastigheten och i området. På så sätt gynnar man den biologiska mångfalden samtidigt som man värnar om landskapsbilden.													

Avdelningsbeskrivning

Skifte: 1, Skifte 1

Avd nr	Areal ha (-) [Skikt]	Ålder år	Hkl Skikt	Sl	Virkesförråd m3sk		Mål-klass	Trädslag T G L Ä C	Med diam cm	Beskrivning	Åtgärd Alternativ	A n g	Uttag inkl tillväxt		Löp tillv m3sk per ha
					ha	avd							%	m3sk	
11	1,1	126	S3	G18	262	249	NO,b	20 50 30 0 0	21		Ingen åtgärd				2,3
	(-0,1)														
12	0,8	76	S3	T21	303	251	NO,b	70 30 0 0 0	22		Ingen åtgärd				6,1
Generell Kommentar:		Spridda öf-tall i beståndet. y = Tätt med klenare gran.													
13	0,3	146	S3	G20	348	114	NO,b	2 93 5 0 0	26	Varier ålder	Ingen åtgärd				2,8
14	3,1	0	K1	T21	0	0	PG	0 0 0 0 0			Markberedning	26-26			0
											Plantering (Följd)	27-27			
											Återväxtkontroll (Följd)	30-34			
											Inventering (Följd)	33-42			
15	1,2	51	G1	T19	79	91	PG	95 5 0 0 0	14						3,4
16	1	86	S1	T21	243	254	PG	50 50 0 0 0	25	Yngre i öst					4,9
17	1,2	39	G1	T20	132	155	PG	80 20 0 0 0	17		Gallring	30-34	35	65	6,7
18	0,3	66	G1	T22	174	51	PG	67 30 3 0 0	21		Gallring	30-34	30	17	5,3
Generell Kommentar:															
19	0,4	71	G1	G22	285	102	PG	30 70 0 0 0	26	Varier ålder	Ingen åtgärd				6,8

Avdelningsbeskrivning

Skifte: 1, Skifte 1

Avd nr	Areal ha (-) [Skikt]	Ålder år	Hkl Skikt	Sl	Virkesförråd m3sk		Mål-klass	Trädslag T G L Å C	Med diam cm	Beskrivning	Åtgärd Alternativ	A n g	Uttag inkl tillväxt		Löp tillv m3sk per ha
					ha	avd							%	m3sk	
21	1,2	4	K2	T19	4	5	PG	70 30 0 0 0	0		Återväxtkontroll	24-26			0,4
											Röjning (Följd)	30-34	25		
											Inventering (Följd)	30-34			
22	1,5	68	G1	T20	207	316	PG	90 10 0 0 0	21	Varier ålder	Gallring	24-26	35	114	5,4
23	0,5	87	S2	G21	282	130	PG	5 95 0 0 0	26	Dålig kvalitet	Föryngringsavverkning	30-34	95	135	5,4
Generell Kommentar:		Risig granskog.													
24	0,1										Kraftledning				
25	0,3	101	S3	G20	169	50	NS,b	40 40 20 0 0	19	Framtida lövdominans					2,9
Generell Kommentar:															
26	1,5														
27	0,5	100	S1	T13	141	76	PG	85 10 5 0 0	17	Varier bonitet					2,6
Generell Kommentar:															
28	1,4	36	G1	T18	117	168	PG	100 0 0 0 0	15		Inventering	30-34			6,6
29	1,9	0	K1	G23	0	0	PG	0 0 0 0 0			Markberedning	25-26			0
											Plantering (Följd)	26-26			
											Återväxtkontroll (Följd)	30-34			

Avdelningsbeskrivning

Skifte: 1, Skifte 1

Avd nr	Areal ha (-) [Skikt]	Ålder år	Hkl Skikt	Sl	Virkesförråd m3sk		Mål-klass	Trädslag T G L Ä C	Med diam cm	Beskrivning	Åtgärd Alternativ	A n g	Uttag inkl tillväxt		Löp tillv m3sk per ha
					ha	avd							%	m3sk	
											Inventering (Följd)	33-42			
30	0,3	160	S3	G23	307	98	NO,b	40 50 10 0 0	23	Lämnad hänsyn	Ingen åtgärd				2,4
31	2,3	0	K1	G23	0	0	PG	0 0 0 0 0			Markberedning	26-26			0
											Plantering (Följd)	27-27			
											Återväxtkontroll (Följd)	30-34			
											Inventering (Följd)	33-42			
Generell Kommentar:		Flera kolbottnar finns. De har ett kulturhistoriskt värde som visar på tidigare användning av skog och mark. Bevara dem!													
32	0,3	145	S3	G20	375	121	NO,b	20 70 10 0 0	25	Rasbrant	Ingen åtgärd				2,8
											Lämnad hänsyn				
Generell Kommentar:															
33	1,6	20	G1	G23	109	173	PG	0 100 0 0 0	19		Inventering	30-34			9,3
34	1,2	131	S3	G25	358	419	NO,b	0 80 20 0 0	27		Ingen åtgärd				3
35	0,5									Rasbrant					
36	3,3	70	G1	T21	235	778	PG	70 30 0 0 0	20	Varier förråd	Gallring	33-42	30	256	5,8
											Framtida lövdominans				
Generell Kommentar:		Lövandelen behöver höjas på fastigheten och i landskapet. På så sätt gynnas den biologiska mångfalden samtidigt som landskapsbilden värnas. Detta är lämplig mark för lövträd. I nästa generation kan ett lövskogsdominerat bestånd skapas.													

Avdelningsbeskrivning

Skifte: 1, Skifte 1

Avd nr	Areal ha (-) [Skikt]	Ålder år	Hkl Skikt	Sl	Virkesförråd m3sk		Mål-klass	Trädslag T G L Ä C	Med diam cm	Beskrivning	Åtgärd Alternativ	A n g	Uttag inkl tillväxt		Löp tillv m3sk per ha
					ha	avd							%	m3sk	
37	1,3	6	K2	T23	7	9	PG	100 0 0 0 0	0		Inventering	30-34			0,6
											Röjning (Följd)	30-34	25		
38	0,4	70	G1	T23	357	158	PG	90 10 0 0 0	28	Varier förråd					6,2
39	0,7	9	K2	T23	12	9	PG	100 0 0 0 0	0		Inventering	30-34			0,6
											Röjning (Följd)	30-34	25		
40	0,3														

NO

Skogliga data

Areal: 1 ha

Ståndortsindex: G18

Huggningsklass: S3

Skikttyp	Ålder	Virkesförråd						
		Totalt m3sk	m3sk/ha	Tall %	Gran %	Löv %	Ädellöv %	Contorta %
Huvud	126	249	262	20	50	30		
ÖF								
Skärm								
Underväxt								
Annan								
Summa		249	262	20	50	30		

Beskrivning

Lövrisk sumpskog, fläckvis myrimpediment med låg tillväxt. Bäck rinner i genom beståndet. Öppet vatten mellan träd som står på socklar, beskuggade rotben på gamla granar är ett värdefullt substrat för vissa knappåslavar. Den fuktiga miljön gör också att fler krävande växt- och djurarter kan leva här. Med större andel död ved kommer naturvärdet att stiga Dessa biotoper har en lång kontinuitet som trädbärande mark, vanligtvis fungerade de tidigare som brandrefugier.

Mål

Bibehållen vattentillgång, fuktighet och skoglig kontinuitet. Mer död ved av löv och barrträd behövs.

Åtgärd

Ingen åtgärd i beståndet. Förhindra avvattning och skapa ordentliga bryn och kantzoner, för bevarande av fuktigheten och minskad risk för sönderblåsning.

NO

Skogliga data

Areal: 0,8 ha

Ståndortsindex: T21

Huggningsklass: S3

Skikttyp	Ålder	Virkesförråd						
		Totalt m3sk	m3sk/ha	Tall %	Gran %	Löv %	Ädellöv %	Contorta %
Huvud	76	251	303	70	30			
ÖF								
Skärm								
Underväxt								
Annan								
Summa		251	303	70	30			

Beskrivning

Brant område. På grund av områdets svåra terräng har det påverkats mycket lite av mänsklig aktivitet.

Mål

Säkerställa fuktighetsförhållanden som gör det möjligt för mossor, lavar och mollusker att överleva i området. Bevara en stabil miljö där inslaget av död ved är stort.

Åtgärd

Lämnas för fri utveckling.

NO

Skogliga data

Areal: 0,3 ha

Ståndortsindex: G20

Huggningsklass: S3

Skikktyp	Ålder	Virkesförråd						
		Totalt m3sk	m3sk/ha	Tall %	Gran %	Löv %	Ädellöv %	Contorta %
Huvud	146	114	348	2	93	5		
ÖF								
Skärm								
Underväxt								
Annan								
Summa		114	348	2	93	5		

Beskrivning

Ogallrad granskog på örtrik mark med rörligt markvatten, inslag av björk och rönn. Övre delen är brant och har små lodytor. Skogen är har goda möjligheter att bli bra naturskog om den fortsättningsvis lämnas orörd. Signalarterna kattfotslav och gammelgranslav finns i hela beståndet, de visar på lång trädkontinuitet. Granticka finns på några av de spridda granlågorna i beståndet.

Mål

Genom att låta skogen stå orörd blir det en fin gran/löv naturskog på frisk/fuktig mark.

Åtgärd

Lämnas för fri utveckling.

NS

Skogliga data

Areal: 0,3 ha

Ståndortsindex: G20

Huggningsklass: S3

Skikttyp	Ålder	Virkesförråd						
		Totalt m3sk	m3sk/ha	Tall %	Gran %	Löv %	Ädellöv %	Contorta %
Huvud	101	50	169	40	40	20		
ÖF								
Skärm								
Underväxt								
Annan								
Summa		50	169	40	40	20		

Beskrivning

Lövrisk blandskog i anslutning till bäck och torvmark med varierande bonitet. Måttligt med björklågor och stående döda träd. Lämplig mark att bedriva lövskogbruk på. Denna typ av biotop är artrik och viktig för den biologiska mångfalden.

Mål

Höj lövandelen på fastigheten och utveckla ett lövdominerande bestånd.

Åtgärd

Gallra ur bland barrskogen och gynna lövträden, speciellt i anslutning till bäcken.

NO

Skogliga data

Areal: 0,3 ha

Ståndortsindex: G23

Huggningsklass: S3

Skikttyp	Ålder	Virkesförråd						
		Totalt m3sk	m3sk/ha	Tall %	Gran %	Löv %	Ädellöv %	Contorta %
Huvud	160	98	307	40	50	10		
ÖF								
Skärm								
Underväxt								
Annan								
Summa		98	307	40	50	10		

Beskrivning

Barrdominerad blandskog omkring en bäck, i anslutning till myr.

Mål

Bevara miljön omkring bäcken.

Åtgärd

Lämnas för fri utveckling.

NO

Skogliga data

Areal: 0,3 ha

Ståndortsindex: G20

Huggningsklass: S3

Skikttyp	Ålder	Virkesförråd						
		Totalt m3sk	m3sk/ha	Tall %	Gran %	Löv %	Ädellöv %	Contorta %
Huvud	145	121	375	20	70	10		
ÖF								
Skärm								
Underväxt								
Annan								
Summa		121	375	20	70	10		

Beskrivning

Grov björk, sälg och rönn ingår i beståndet samt några grova tallar. Flera kolbottnar finns också. De har ett kulturhistoriskt värde som visar på tidigare användning av skog och mark.

Mål

Bevara dem!

Åtgärd

Ingen åtgärd

NO

Skogliga data

Areal: 1,2 ha

Ståndortsindex: G25

Huggningsklass: S3

Skikttyp	Ålder	Virkesförråd						
		Totalt m3sk	m3sk/ha	Tall %	Gran %	Löv %	Ädellöv %	Contorta %
Huvud	131	419	358		80	20		
ÖF								
Skärm								
Underväxt								
Annan								
Summa		419	358		80	20		

Beskrivning

Bergbranter och lodväggar med delvis orörd lövrik skog, lövet består av rönn, sälg och grov björk. Historiskt sett en liten mänsklig påverkan pga. topografin. Inslag av lodytor med översilning ger en rik moss- och lavflora. Tillgång av död ved i form av lågor och torra träd ger området goda förutsättningar för hotade växt- och insektsarter att leva. För dessa arter är mikroklimatet speciellt viktigt med en jämn fuktighet. Det bibehålls genom fortsatt beskuggning och med en väl tilltagen skyddszon. Denna biotop har blivit en viktig överlevnadsplats för ovanliga arter i den annars välskötta produktionskoggen. Området sträcker sig över tre fastigheter. Njurlavar på rönn sågs i samband med inventering.

Mål

Skydda lodväggarnas närmiljö från klimatförändringar. Bibehåll kontinuiteten av död ved. Skapa ett ännu mer skittat bestånd med döda och levande träd. Spara skoggen ovan grävd basväg!

Åtgärd

Ingen avverkning i beståndet och bevara skyddszon runt branterna.

Kommentarer till Blyberg 70:9

2024-11-14 Ajourhållning

Planen kompletterad med uppgifter om utförda åtgärder lämnade av Gun Lidestav vid sittning, samt genom korrespondens efter detta tillfälle.
/Älvdalens Besparingssskog, Anna Beronius.

2025-04-14

Åtgärder i planen efter laserskanningen 2018

Skogsbruksplanen har sitt ursprung i de gröna planer som producerats vid Besparingssskogens tidigare planprojekt 1999–2003 respektive 2007-2013, samt i den laserskanning av delägarmarken som utfördes i juli 2018.

Virkesuppgifter som volymer, diametrar och höjder kommer från Skogsstyrelsens laserskanning som i Älvdalen huvudsakligen utförts under perioden 2020 - 2022, men även data från besparingssskogens skanning 2018 kan förekomma. Tillväxtberäkning från 2018 till 2024 har utförts.

Trädslagsfördelning, ståndortsuppgifter och målklassning är hämtade från uppgifter i de gamla planerna i vår databas. De gamla planerna har ajourhållits utan fältbesök 2016 och 2017.

Uppgifter om speciella värden som berör innehavet är hämtade från olika offentliga register, tex från Skogsstyrelsen, Naturvårdsverket, Riksantikvarieämbetet, Länsstyrelsen, SLU etc.

Uppgifter om utförda åtgärder är hämtade ifrån den gamla planen, från uppgifter om skogsvårdsbidrag, samt från Skogsstyrelsens kartsnitt.

Planen är granskad av utbildad skogsbruksplanläggare för att uppfylla kraven för PEFC-certifiering. Granskningen av åtgärdsförslag och tidigare gjorda naturvårdsavsättningar är utförd avdelningsvis genom fjärranalys bland annat med hjälp av röjningsskikt, gallringsskikt och skogshöjdskartor från laserskanningen.

För avdelningar som saknar åtgärdsförslag har inget åtgärdsbehov identifierats under planperioden, dvs den närmaste 10-årsperioden.

Skogliga grunddata i den här planen skannades 2020-08-25 samt 2020-09-08.

Blyberg 70:9 har sitt ursprung i Gåsvarv 11:1, 11:4, S:5, samt Blyberg 13:1.

Inga fältbesök har utförts vid granskningen av den här planen.

Skogstillstånd

Innehavet består av fem skiften inom Gåsvarv och Blybergs skifteslag i Älvdalens kommun.

Fastighetens totala areal är 39,7 ha varav 37,2 ha klassats som produktiv skogsmark.

Medelboniteten beräknas till 5,1 m³sk/ha/år. Marktypen som dominerar är blåbärstyp på frisk mark. Höjden över havet varierar mellan 250 och 500 meter

Den totala virkesvolymen, som beräknats till 5 200 m³sk, består av 52 % tall, 44 % gran och 4 % löv. Lövslogen som finns består främst av björk. Virkesförrådet i medeltal är 140 m³sk/ha.

Innehavet domineras av yngre skog, 75 % är yngre än 50 år.

Skogsmarkens förutsättningar

Innehavet ligger i förhållandevis karga marker i det norra barrskogsbältet varför de naturliga förutsättningarna för löv är begränsade. Där förutsättningar för löv finns gynnas löv vid alla åtgärder.

Lövandel

Ett viktigt regionalt naturvårdsmål är att öka lövandelen i landskapet, detta görs generellt vid alla åtgärder genom att alltid gynna löv där förutsättningar finns.

Andel bestånd identifierade som lämpliga för lövdominans på frisk och fuktig mark inom innehavet är ca 11,1 % (4 ha). Aktuell andel med lövdominans är 0% 0 ha.

Skogsproduktionsmål

Mål med produktionen är att idka en god skogsvård och producera virke av bra kvalitet samt att utnyttja markens naturgivna produktionskapacitet och förmåga.

En stor andel ungskog ger en hög tillväxt på fastigheten, som har en bra tillväxtpotential vid rätt skötsel där gallring och röjning utförs i rätt tid. Genom täta föryngringar och höga stamantal i kombination med kvalitetsinriktade röjningar nås en bra grund för god kvalitetsutveckling.

Naturvårdsmål

NO-bestånden är intressanta områden som bör lämnas orörda. De fungerar som refugier för krävande djur- och växtarter. Bevara dem och låt dem utvecklas fritt och få höga naturvärden. Krävande arter bland flora och fauna har svårt att överleva i den väl skötta produktionsskogen och deras överlevnad är idag hotad, därför bör vissa områden lämnas orörda för att ge dessa arter en levnadsplats.

Värna om livet i bäckar och sjöar. Man bör sträva efter att hålla marken närmast vattendrag och sjöar ständigt beskogade. Redan i samband med gallring bör man skapa skiktning och olikåldrighet för att förbättra stormfastheten. En mycket liten andel död ved finns i dagens produktionsskogar. Tillgång på död ved är idag en bristvara. Därför är de arter som lever på/i lågor och torra träd hotade. Det krävs att aktivt öka den andelen, vindfällan sparas vid ringa omfattning och vid avverkningar kan högstubbar skapas samt att alla torra, döende träd sparas!

Naturvärden

Av den produktiva arealen är 10,2 % (3,8 ha) avsatt som NO, och 0,8% (0,3 ha) som NS. Det finns branter och fina sumpskogar som sparats, en fin bäck rinner genom ett av NO-bestånden. Dessa skogar fyller en viktig överlevnadsplats för krävande djur- och växtarter.

Kulturvärden

Skogen i området är präglad av branden. Historiskt sett var branden den största styrande faktorn av naturen. Skogen brann i genomsnitt vart 100 år, naturligt eller genom människans försorg. I gamla bondesamhället användes skogsmarken till bete av husdjur och slåtter på lämpliga delar. I samband med gruvdriftens utveckling växte en mer ordnad skogsskötsel fram med kalavverkningar och kolvedhugningar, för att förse gruvor med ved och kol. Brandspår och spår av mänsklig aktivitet efter ängsbruk, myrslåtter och kolframställning har stora kulturvärden som är värda att bevara. Visa hänsyn till gamla brandstubbar, fångstgropar, rösen, tjärdalar, kolbottnar och kojruiner.

Speciella värden

Det har registrerats att innehavet berörs av naturvärden samt den nationella våtmarksinventeringen. 75,8 % av den produktiva skogsmarken saknar speciella värden.

Avverkning

Tillväxten för hela 10-årsperioden beräknas till 1 652 m³sk, varav 1 427 m³sk i PG bestånden. Grundförslaget på avverkningar under planperioden är 654 m³sk varav 358 m³sk gallring, 271 m³sk i förnygringsavverkning samt, 25 m³sk naturvårdande skötsel.

Vid avverkningsförslagen har en uttagsprocent på 95 % angetts. Övriga 5 % motsvarar ungefär den vardagliga naturvårdshänsynen som krävs vid kalavverkning, enligt Skogsvårdslagen.

Skogsvård

Markberedning med följande plantering och återväxtkontroll är föreslagen för 7,3 ha. Røjningskontroll med följande røjning eller ev gallring är föresalgen för 5,4 ha.

Älgskadorna är ganska frekventa, vänta därför gärna med røjningar tills tallen nått älgssäker höjd.

Markberedning och plantering kommer som följdåtgärder efter eventuella förnygringsavverkningar.

Övriga åtgärder

Rågångar behöver kontinuerligt ses över och förbättras.

Viltvård

Betetrycket är förhållandevis stort i området främst av älg. Betetrycket måste beaktas i samband med røjning, plantering och andra förnygringsåtgärder. Älgskadorna på tallungskogen är ganska stort, vänta därför gärna med røjningar tills tallen nått älgssäker höjd och vid framtida åtgärder bör uttaget styras så att oskadade stammar gynnas.

Laserskanning

På avdelningsnivå kan man förvänta sig att skattningarna håller samma precision som vid inventering i fält. Medelfelet i %, dvs det i snitt förväntade felet ligger inom intervallet 6-26%.

Medelhöjd: 6-8%

Medeldiameter: 11-16%

Grundyta: 18-26%

PEFC

På certifierade brukningsenheter avsätts minst 5 % av den produktiva skogsmarken för naturvårdsändamål (målklass NO eller NS). Avsättningen ska markeras i skogsbruksplanen. I första hand prioriteras höga naturvärden såsom nyckelbiotoper, därutöver områden med utvecklingsbara naturvärden eller områden av stor vikt för friluftsliv och rekreation. Avsättningen ska markeras i skogsbruksplanen. Undantag gäller för markinnehav om mindre än 20 ha produktiv skogsmark där områden med höga naturvärden saknas.

FSC

På certifierade brukningsenheter avsätts minst 5 % av den produktiva skogsmarken för naturvårdsändamål (målklass NO eller NS). Avsättningen ska markeras i skogsbruksplanen. I första hand prioriteras höga naturvärden såsom nyckelbiotoper, därutöver områden med utvecklingsbara naturvärden eller områden av stor vikt för friluftsliv och rekreation. Avsättningen ska markeras i skogsbruksplanen.

Ytterligare minst 5% ska omfattas av anpassat brukande.

Gödsling

Skogsgödsling med kväve är nästan alltid en lönsam åtgärd som kan ge ekonomisk avkastning redan efter ungefär 10 år. Gödslingen utförs oftast som en engångsgödsling för att bygga upp virkesförrådet inför slutavverkningen. En sådan gödsling är ofta mycket lönsam, förräntningen av gödslingskostnaden kan vara 10-15 % per år. Ibland kan det dock löna sig att gödsla även tidigare under beståndets utveckling.

Hyggesvila

Att vänta med plantering (hyggesvila) är en metod att undvika snytbaggeskador. Under de första två säsongerna efter avverkning är snytbaggetrycket i stort sett alltid högt. Först om man väntar 3-4 år med plantering blir skadorna acceptabelt låga om man använder obehandlade plantor. Plantering på äldre hyggen ger dock bekymmer med vegetationskonkurrens och nedsatt tillväxt för plantorna. På äldre hyggen blir också torkan i marken tidvis svår. Ska man tillämpa hyggesvila krävs därför en effektiv vegetations-behandling, t ex med markberedning.

Dikesrensning

Att dikesrensa kan vara en lönsam åtgärd eftersom det kan bidra till en ökad skogsproduktion. Planera vilka delar av hela dikets sträckning som du verkligen behöver rensa. Vissa delar av dikessystemet kan underhålla sig självt med hjälp av vattnets flöde. Andra delar gör kanske inte någon nytta för skogen och dem kan du lämna att växa igen. Att avgränsa vilka åtgärder som behövs och var sparar både pengar och miljö.

Snöskador

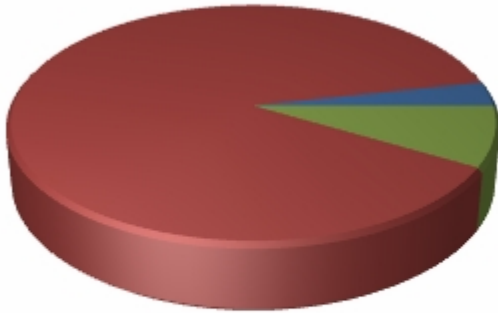
Stamrika yngre tallbestånd som ligger högre än 200 meter över havet är särskilt utsatta för snöskador. Det är främst klenta stammar som drabbas av snöskador, eftersom de lätt böjs ned. Klenta stammar är ofta undertryckta och har asymmetriska kronor. I utsatta lägen bör man därför inrikta uttaget mot dessa "högriskträd", det vill säga utföra en låggallring.

Röj och gallra tidigt

Vid röjningen grundläggs mycket av trädens stormfasthet. Röj ordentligt vid 2-4 meters höjd. Gallra tidigt. Sena gallringar i täta skogar ökar stormfällningsrisken. Gallra inte gran som är över 20 meter.

Sammanställning lövdominerade bestånd

Fördelning fuktklass på produktiv skogsmark



Torr (1) 3% 1,2ha	Frisk (2) 88% 33,0ha
Fuktig (3) 8% 3,1ha	Blöt (4) % 0,0ha
Övrig (9) % 0,0ha	

Fastigheten utgörs till 37,4 ha av produktiv skogsmark. Av denna är 36,1 ha (96,7 %) frisk och fuktig skogsmark.

Befintligt lövdominerade bestånd

Bestånd med lövandel > 50% och fuktklass torr, frisk, fuktig, blöt eller övrig

Skifte - Avd	Ålder	Trädslag T G L Ä C	Fuktklass	Areal ha	Andel av frisk + fuktig	Målklass
Summa				0,0	0,0%	
Summa(NO + NS)				0,0	0,0%	
Summa(PG + K)				0,0	0,0%	

Framtida lövdominerade bestånd

Bestånd med beskrivningskod = "Framtida lövdominans" och fuktklass torr, frisk, fuktig, blöt eller övrig

Skifte - Avd	Ålder	Trädslag T G L Ä C	Fuktklass	Areal ha	Andel av frisk + fuktig	Målklass
1 - 10	126	10 70 20 0 0	Fuktig	0,4	1,1%	PG
1 - 25	101	40 40 20 0 0	Fuktig	0,3	0,8%	NS
1 - 36	70	70 30 0 0 0	Frisk	3,3	9,2%	PG
Summa				4,0	11,1%	
Summa(NO + NS)				0,3	0,8%	
Summa(PG + K)				3,7	10,3%	