

Sammanställning över fastigheten

Arealer	hektar	%
Produktiv skogsmark	119,7	90,1
Impediment myr	11,9	9
Impediment berg	0,2	0,2
Inägomark	0,0	0
Linjer: väg/ledning/vatten	1,0	0,8
Övrig areal	0,0	0
Summa landareal	132,8	
Summa vatten	0,2	

Virkesförråd

	m3sk	%
Tall	7 980	60
Gran	3 862	29
Löv	1 422	11
Ädellöv		
Contorta		

Totalt

m3sk

13 264

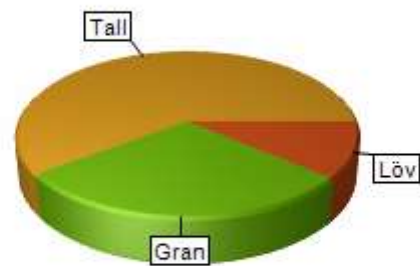
Medeltal

m3sk per ha

111

Naturvårdsvolym

m3sk



Bonitet och tillväxt

Fastighetens medelbonitet är beräknad till

m3sk per ha

4,4

Tillväxt per år vid framskrivningstidpunkten uppskattad till cirka

m3sk

597

Avverkningsförslag

Totalt under perioden

m3sk

1 152

Varav gallring

1 152 m3sk

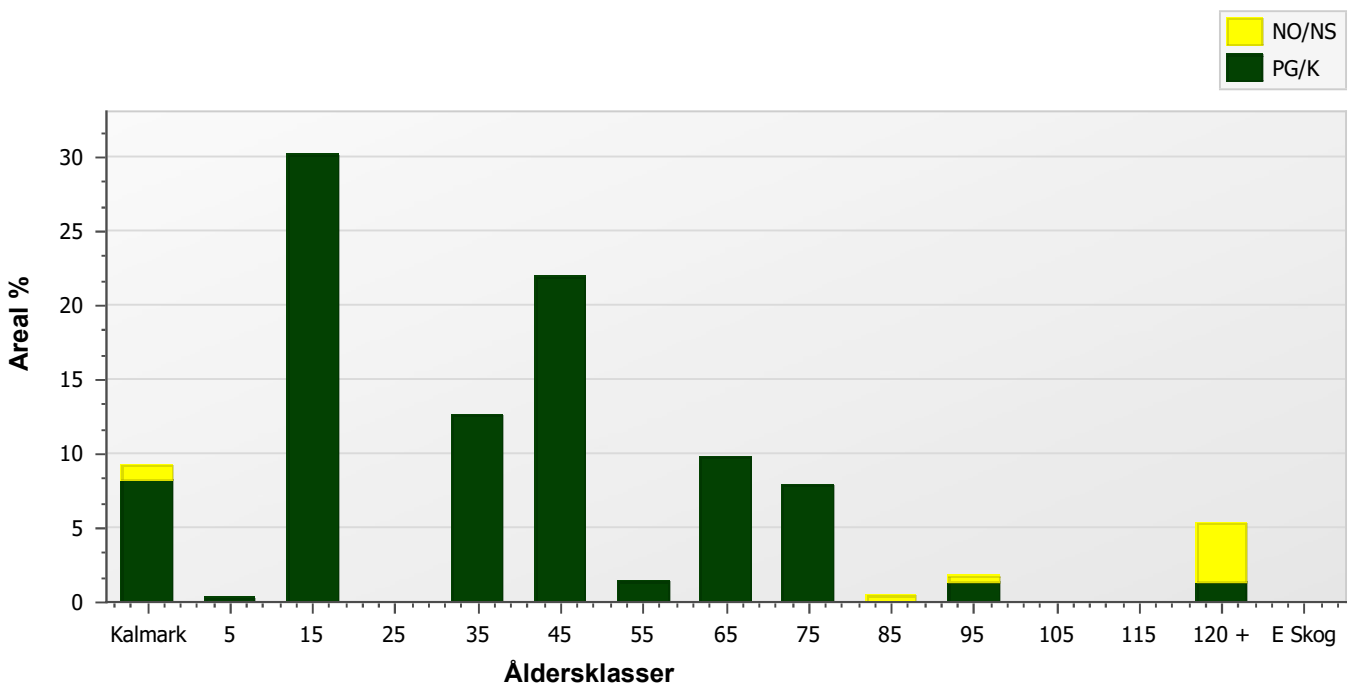
och föryngringsavverkning

m3sk

Skogens fördelning på åldersklasser

Åldersklass	Areal		Virkesförråd						
	ha	%	Totalt m3sk	m3sk /ha	Tall %	Gran %	Löv %	Ädellöv %	Contorta %
Kalmark	11,0	9							
- 9 år	0,4	<1	4	9	50	30	20		
10 - 19	36,0	30	910	25	53	23	24		
20 - 29	0,0								
30 - 39	15,0	13	2 331	155	42	30	28		
40 - 49	26,1	22	3 933	150	71	20	10		
50 - 59	1,6	1	343	220	10	70	20		
60 - 69	11,6	10	2 435	210	83	15	2		
70 - 79	9,3	8	1 726	185	50	50			
80 - 89	0,4	<1	93	225		90	10		
90 - 99	2,1	2	309	150	68	30	2		
100 - 109	0,0								
110 - 119	0,0								
120 +	6,3	5	1 180	188	52	44	4		
Lågprodskog(E)	0,0								
Överst / Frötr	[0,0]								
Övriga skikt	[0,0]								
Summa/Medel	119,7	100	13 264	111	60	29	11		

Arealfördelning



Skogens fördelning på huggningsklasser

Huggningsklass	Areal		Virkesförråd						
	ha	%	Totalt m3sk	m3sk /ha	Tall %	Gran %	Löv %	Ädellöv %	Contorta %
Kalmark K1	11,0	9							
K2	0,4	<1	4	9	50	30	20		
Röjningsskog R1	0,0								
R2	36,0	30	910	25	53	23	24		
Gallringsskog G1	61,8	52	10 388	168	63	27	11		
G2	0,0								
Föryngrings- S1	5,0	4	861	174	61	33	6		
avverknings- S2	0,0								
skog S3	5,6	5	1 102	197	44	55	2		
Lågproducer- E1	0,0								
ande skog E2	0,0								
E3	0,0								
Överst / Frötr ÖF	[0,0]								
Övriga skikt	[0,0]								
Summa/Medel	119,7		13 265	111	60	29	11		

Huggningsklasser

Kalmark

K1 Kalmark, återväxtåtgärder kvarstår

Mark där åtgärd (-er) behövs för att få en tillfredsställande föryngring.

K2 Kalmark där återväxtåtgärder är utförda

Mark som fullständigt behandlats med återväxtåtgärder men där föryngringen inte säkerställts.

Röjningsskog

R1 Yngre röjningsskog

Röjningsskog som är lägre än 1,3 m medelhöjd.

R2 Äldre röjningsskog

Röjningsskog som är högre än 1,3 m medelhöjd.

Gallringsskog

G1 Gallringsskog

Gallringsskog som inte uppnått lägsta ålder för föryngringsavverkning.

G2 Äldre gallringsskog

Skog som uppnått lägsta ålder för föryngringsavverkning men där nästa lämpliga åtgärd är gallring.

Föryngringsavverkningsskog

S1 Slutavverkningsbar skog

Skog som uppnått lägsta ålder för föryngringsavverkning men har ytterligare tillväxtpotential. Normalt sker ingen föryngringsåtgärd under planperioden.

S2 Slutavverkningsmogen skog

Skog som är mogen för föryngringsavverkning. Normalt sker en föryngringsåtgärd under planperioden.

S3 Äldre skog som ej bör föryngringsavverkas

Skog som uppnått lägsta ålder för föryngringsavverkning men som ej bör föryngringsavverkas, exempelvis på grund av hänsyn till naturvård, kulturmiljöer, sociala värden eller klimatskäl.

Lågproducerande skog

E1 Restskog

Restskog som lämnats efter avverkning eller som uppkommit på grund av skada.

E2 Gles skog

Gles skog eller mark bevuxen med olämpligt trädslag.

E3 Skog av hagmarkskaraktär

Gles skog av hagmarkskaraktär.

Skogens fördelning på målklasser

Målklass	Areal		Virkesförråd		Tillväxt	
	ha	%	m3sk	%	m3sk	%
PG	113,1	94,4	12 162	91,7	5 034	97,5
K - produktion						
K - naturvård						
NS						
NO	6,7	5,6	1 102	8,3	127	2,5
Summa	119,8	100,0	13 264	100,0	5 161	100,0

Impediment

Myr	11,9 ha
Berg	0,2 ha

Målklasser

Målklasserna ger information om skogens brukning. Klasserna har följande innebörd:

- PG** **Produktion med generell hänsyn**
- Område där målsättningen är skogsproduktion med hänsyn till naturvärden, kulturmiljöer och sociala värden.
- K *** **Kombinerade mål**
- Område där hänsyn till naturvärden, kulturmiljöer och/eller sociala värden är större än vid Produktion med generell hänsyn och där hänsynen utgör 10–85 % av arealen.
- NS** **Naturvård skötsel**
- Område där målsättningen i första hand är naturvård och där naturvärdena är i behov av återkommande skötsel. NS kan även innehålla höga kulturvärden och sociala värden.
- NO** **Naturvård orört**
- Område där målsättningen är naturvård och där naturvärdena gynnas bäst genom fri utveckling.

* PF enligt Skogsstyrelsen

Kommentarer till Ovanmo 1:19

Inventeringsdatum: **2022-05-27**
Planläggare: **Patrik Albertsson**

Skogsägarplanen är resultatet av en fältinventering av din skogsfastighet. Planen kan liknas med en lagerinventering där varje skogsbestånds egenskaper beskrivs i ett avdelningsregister med motsvarande skogskarta. De skogliga åtgärder som anges i skogsägarplanen är förslag till åtgärder som planläggaren lämnar utifrån skogstillståndet. Med utgångspunkt från skogsägarplanen och dina behov hjälper din skogsinspektör dig att upprätta en åtgärdsplan anpassad för din skog.

Inledning

Ovanmo 1:19 består av 1 skifte om totalt 132,8 ha varav 119,7 ha är produktiv skogsmark med en beräknad medelbonitet om 4,4 m³sk/ha. Fastighetens totala virkesförråd uppskattas vid inventeringstillfället till ca 13 300 m³sk.

Fastigheter i planen

Ovanmo 1:19

Skogstillstånd och skogsvård

Skogens åldersfördelning är ojämn med en förskjutning mot yngre skog. Många bestånd är välslutna och i behov av gallring, varför just dessa gallringar bör prioriteras under planperioden. Det finns även ett behov av röjning, markberedning och plantering under planperioden.

Avverkning

Avverkningsförslaget under planperioden omfattar totalt ca 1 150 m³sk varav 1 150 m³sk är gallring. Ransoneringskravet (max 50 % skog under 20 år) medger i dagsläget föryngringsavverkning av ca 13 ha. Arealen skog yngre än 20 år är 47 ha.

Skador på växande skog på fastigheten

Viltskador leder till minskad tillväxt och försämrad virkeskvalitet, särskilt om toppen betas eller bryts. I allra värsta fall kan trädet dö. Utöver allvarliga tekniska skador tillkommer tillväxtförluster till följd av upprepade älgbetning. Sambandet mellan tillväxtförluster och årlig nybetning är tydligt. Exempel från långsiktiga mätningar av hårt betade tallungskogar visar på mycket stora tillväxtförluster 30 år efter att betet har upphört.

Tillväxtsiffrorna är inte korrigerade för den nedsättning i tillväxt som beror på älgbete eller andra skador.

På fastigheten finns i dagsläget inga nämnvärda älgskador.

Naturvärden och sociala värden

Minst 5 % av den produktiva skogsmarksarealen är avsatt till målklassen NO (Naturvård Orört) eller målklassen NS (Naturvård Skötsel) enligt PEFC-standard.

Det finns inga nyckelbiotoper, biotopskydd, naturvårdsavtal eller naturreservat registrerade på fastigheten.

Det finns heller inga områden på fastigheten som berörs av Natura 2000.

För att uppfylla kraven enligt PEFC ska skogsbruket, där naturliga föryngringsbetingelser finns, bedrivas så att minst 5 % av den friska och fuktiga skogsmarksarealen domineras av löv. På innehav med enhetligt ägande med en areal mindre än 20 ha produktiv skogsmark är detta inte ett krav enligt PEFC. Inte heller om mer än 10 % av den produktiva skogsarealen är avsatt till NO/NS. I planen föreslås att bevara eller öka lövandelen i avdelningar på frisk och fuktig mark som bedöms ha förutsättningar för en lövandel om minst 50 %. Dessa avdelningar har beskrivningskoden "Framtida lövdominans". Om arealen inte uppnår 5 % av den friska och fuktiga marken uppmanar vi till att skapa ytterligare lövdominerade bestånd efter framtida

föryngringsavverkningar.

Kulturmiljövärden

Det finns inga kultur eller fornlämningar registrerade i kulturmiljöregistret.

Vägar

Vägar finns i tillräcklig utsträckning.

Årlig uppdatering

Planen är uppdaterad och framskriven till 2024-01-25 av Magnus Nordin.